

Dato: 17.12.08

---

Fullmaktsak 01/09

---

### Diverse ombygginger 2008-2009 på Kyrkjekrinsen skole.

Finans, konkurranse og omstilling/Bergen      BAKL      BBE-1632      200812959-3  
Kommunale Bygg

---

#### Hva saken gjelder:

Kyrkjekrinsen skole har for få baser/klasserom og for lite areal avsatt til lærerarbeidsplasser. I tillegg har skolekjøkkenet dårlig standard.

I investeringsbudsjettet er det avsatt 8 mill kr til utvidelse av skolen grunnet forventning om kraftig elevtallsvekst på barnetrinnet frem mot 2020 (0,5 mill. kr i 2005 og 7,5 mill. kr i 2006).

I påvente av ny ungdomsskole på Leikvang og påfølgende ungdomsskoleutredning for Åsane, vil ikke Kyrkjekrinsen skole få noen arealutvidelse i denne omgang. Skolens utfordringer skal derfor løses ved ombygginger i eksisterende bygningsmasse.

Kyrkjekrinsen skole er en kombinertskole med 1.-10.-trinn, og til sammen 480 elever. Skolen har til sammen 23 ordinære grupper/klasser: 2 grupper/klasser pr. trinn på barnetrinnet og tre grupper/klasser pr. trinn på ungdomstrinnet. I tillegg har skolen en forsterket avdeling som disponerer ett baserom. Skolen har til sammen 22 baserom og har plass til dagens elevtall når et helt trinn holder til i den gamle sløydsalen, og naturfagrommet er tatt i bruk som baserom. Det er imidlertid ingen gunstig situasjon.

Elevtallsutviklingen på skolen er noe usikker, men det antas at skolen vil ha 23 ordinære grupper/klasser i årene fremover.

#### Tiltak

Tiltakene som skal gjennomføres er følgende:

- **Nytt skolekjøkken** skal etableres i klasserom (rom 227).
- **Ny kantine** mellom nytt kjøkken, naturfagrom og musikkrom.
- Dersom økonomien i prosjektet tillater det, skal det vurderes å etablere et nytt **lagerrom** i 2.etg i det nyeste bygget (i øvre del av trapperom).
- Datarommet skal gjøres om til **baserom**.
- Eksisterende skolekjøkken skal bygges om til **to små baserom**. I tillegg skal det etableres to toaletter (ett til voksne og ett til elever) ved eksisterende renholdsgarderobe.
- Det skal etableres **to kontorer og nye lærerarbeidsplasser** i ny etasje (mesanin) over skolebiblioteket, med direkte inngang fra korridor.
- **Trafostasjon** i underetasjen av bygget skal flyttes ut av bygget.

Tiltakene er stipulert til en samlet kostnad på 8,5 mill.

### **Gjennomføring**

Byggvedlikehold vil utføre ombyggingstiltakene. Arbeidene ble startet opp sommeren 2008. Pt gjenstår flytting av trafostasjonen, samt etablering av nytt skolekjøkken. Det er utlyst tilbudskonkurranse på innredningen av skolekjøkkenet på doffin.no. Kontrahering av leverandør er ikke foretatt.

Når det gjelder det nye skolekjøkkenet må det omsøkes etter plan og bygningsloven. Dette fordi tiltaket medfører fasadeendring. BKK vil gjennomføre flytting av trafostasjonen.

Kostnadesfordelingen mht til flyttingen av trafostasjonene er ennå ikke avklart med BKK.

### **Vedtakskompetanse fullmaktsak**

Bevilgningsaker under 10,0 mill:

I byrådsak 1143-07 fikk Kommunaldirektør for finans, konkurranse og omstilling økt sin fullmakt til å treffe gjennomføringsvedtak fra 5 mill til 10 mill, slik det også fremgår av gjeldende administrative delegasjonsreglement punkt 2.3. Kommunaldirektøren har videre delegert denne fullmakten til direktør for Bergen kommunale bygg.

Direktøren har i medhold av fullmakt sitert ovenfor gjort følgende vedtak:

1. Direktøren bevilger 8,0 mill. kr til ombygginger på Kyrkjekrinsen skole i henhold til vedtatt budsjett for 2006.
2. Budsjett og finansiering fremgår av følgende budsjett.

| År   | Tjeneste | Budsjettavsetning | Finansiering |
|------|----------|-------------------|--------------|
| 2005 | 22210    | 0,5 mill          | lån          |
| 2006 | 22210    | 7,5 mill          | lån          |

Etter fullmakt

Bergen den .....  
Bergen kommunale bygg

Kjell Aga  
direktør

Reidun De Lange  
utbyggingsjef

## SAKSUTREDNING.

Kyrkjekrinsen skole har for få baser/klasserom og for lite areal avsatt til lærerarbeidsplasser. I tillegg har skolekjøkkenet dårlig standard.

I investeringsbudsjettet er det avsatt 8 mill kr til utvidelse av skolen grunnet forventning om kraftig elevtallsvekst på barnetrinnet frem mot 2020 (0,5 mill. kr i 2005 og 7,5 mill. kr i 2006). I påvente av ny ungdomsskole på Leikvang og påfølgende ungdomsskoleutredning for Åsane, bør ikke Kyrkjekrinsen skole få noen arealutvidelse i denne omgang. Skolens utfordringer kan i denne omgang løses ved ombygginger i eksisterende bygningsmasse.

## 1 PROSJEKTORGANISERING OG BRUKERMEDVIRKNING

### **Styringsgruppe**

Styringsgruppen for prosjektet består av kommunaldirektører i kommunen. Styringsgruppen har fått delegert myndighet fra byrådet til planlegging og godkjenning av alle skolebyggprosjektene.

### **Prosjektadministrativ gruppe**

En tverrfaglig/tverretattlig gruppe forestår den daglige koordineringen og oppfølgingen av alle byggeprosjektene. Leder av prosjektadministrativ gruppe rapporterer til styringsgruppen.

### **Byggeprosjektgruppe ("Prosjektgruppen")**

Hvert byggeprosjekt har sin egen prosjektgruppe. Prosjektgruppen definerer behovene nærmere innenfor de rammer som er gitt, utarbeider program for byggearbeider, sørger for brukermidvirkning og gir innspill til arkitektens utarbeidelse av skisser og planløsninger. Prosjektgruppen for byggeprosjektet på Kyrkjekrinsen består av følgende personer:

- Dan Lysne (leder av prosjektgruppen, BBS)
- Bård Klepsland (Prosjektadministrativ leder, BKB)
- Geir Knutsen (BBS)
- Laila Damsgård (rektor Kyrkjekrinsen skole)
- Hans M. Nygård (Inspektør Kyrkjekrinsen skole)

Prosjektgruppen består fram til det nye anlegget er ferdigstilt. Ledelse av prosjektgruppen overtas av BKB`s representant når programmet for byggearbeidene er vedtatt. BKB`s representant vil være prosjektadministrativ leder (PAL) for gjennomføringen av byggeprosjektet.

### **Brukergruppe**

Det er nedsatt en egen brukergruppe for byggeprosjektet. Brukergruppen har deltatt i utarbeidelse av prosjektet og løsningene, og har behandlet byggeprogrammet. Brukergruppen på Kyrkjekrinsen skole består, i tillegg til skolens to medlemmer i prosjektgruppen, av følgende personer:

- Sveinung Medbøen
- Karin Nilsen

- Anne-Karin Pedersen
- Velaug Blindheim

### **Rektor sitt ansvar**

Rektor har ansvaret for at prosjektgruppen har en dialog med brukergruppen, for å få fram synspunkter og ønsker. Rektor har også ansvaret for å holde skolens formelle organer informert om byggeprosjektet.

## **2 PLANGRUNNLAG**

---

### **Skolebruksplan**

Gjeldende skolebruksplan for Bergen kommune ble vedtatt av Bergen bystyre i møte 11. desember 2006 i Bsak 299/06 Modernisering av bergensskolen 2007 - 2016.

Skolebruksplanen foreslo å utvide/omgjøre Kyrkjekrinsen til en fullverdig K16 skole (B7+U9). Dette ville medføre et investeringsbehov på 13 mill, og tiltaket fikk prioritering B.

Grunnet forventning om stor fremtidig boligbygging i Kyrkjekrinsen sitt opptaksområde, er det avsatt tomt til ny barneskole i området Myrdal-Ulset-Saurås. Det er foreløpig ikke satt av penger til ny skole, men hvis den bygges kan det innebære at skolestrukturen i området endres på sikt. I påvente av avgjørelser ang. ny ungdomsskoleutredning i Åsane og ny ungdomsskole på Leikvang, bør ikke Kyrkjekrinsen få arealutvidelse i denne omgang. Pengene som tidligere er blitt avsatt til utvidelse av skolen vil i stedet brukes til ombygging og oppgradering av deler av eksisterende bygg.

### **Økonomiplan/budsjett**

Investeringsprogrammet i Økonomiplanen er handlingsprogrammet til skolebruksplanen.

I investeringsbudsjettet for 2006 står det om Kyrkjekrinsen at skolen vil få en økning i elevtallet på barnetrinnet i årene framover, og en utvidelse er nødvendig for å gjøre den til en fullverdig to-parallellers kombinertskole. Anslått kostnad for utvidelsen var anslått til 8 mill. kr. Det er avsatt 0,5 mill. kr i 2005 og 7,5 mill. kr i 2006 til prosjektet.

### 3 OM KYRKJEKRINSEN SKOLE

Kyrkjekrinsen skole er en kombinertskole med 1.-10.-trinn, og til sammen 480 elever. Skolen har til sammen 23 ordinære grupper/klasser: 2 grupper/klasser pr. trinn på barnetrinnet og tre grupper/klasser pr. trinn på ungdomstrinnet. I tillegg har skolen en forsterket avdeling som disponerer ett baserom.

Skolen mottar elever fra eget opptaksområde på barnetrinnet, og får i tillegg alle elevene fra Haukås på ungdomstrinnet. Tidligere gikk også noen av elevene fra Li skole på ungdomstrinnet på Kyrkjekrinsen, men disse går nå til Breimyra.

Skoleanlegget består av et hovedbygg fra 1958 med en nyere fløy fra 1997, og SFO/gamleskolen fra 1919. Til sammen har anlegget et bruttoareal på 5000 m<sup>2</sup> ekskl. idrettsareal. Med 480 elever tilsvarer dette 10,4 m<sup>2</sup> pr. elev. En K20 skole har en arealnorm på 6236 m<sup>2</sup> bta. eks. idrett (572 elever og 10,9 m<sup>2</sup> pr. elev).

#### **Elevtallsutvikling**

Elevtallsutviklingen på skolen er noe usikker, men det antas at skolen vil ha 23 grupper/klasser i årene fremover.

Når ungdomsskolen på Leikvang står klar, og dersom det bygges en ny skole i området Myrdal-Ulset-Saurås, vil det bli endringer i skolestrukturen i området. Evt. kan kapasiteten på barnetrinnet på Kyrkjekrinsen utvides på bekostning av ungdomstrinnet. Hva en eventuell strukturendring vil innebære er imidlertid usikkert og dette vil bli utredet på et senere tidspunkt.

#### **Undervisningsarealer**

Skolen har til sammen 22 baserom og har plass til dagens elevtall når et helt trinn holder til i den gamle sløydsalen, og naturfagsrommet er tatt i bruk som baserom. Det er imidlertid ingen gunstig situasjon.

Oversikt over skolens baserom og spesialrom fordelt på etasje:

|        |   |
|--------|---|
| U.etg: | <b>Spesialrom:</b> Spiserom i tilfluktsrom  |
| 1.etg  | <b>Baserom:</b> 4 ordinære (55m <sup>2</sup> ) og 1 stort (83m <sup>2</sup> ) (tidligere sløydrom).<br><b>Spesialrom:</b> Tekstilformingsrom  |
| 2.etg  | <b>Baserom:</b> 8 ordinære (4 á 52 m <sup>2</sup> og 4 á 60 m <sup>2</sup> ), samt naturfagsrom som brukes til baserom.<br><b>Spesialrom:</b> Skolekjøkken (72 m <sup>2</sup> ), datarom (53 m <sup>2</sup> ), bibliotek (130 m <sup>2</sup> + grupperom), musikkrom (87 m <sup>2</sup> + 2 øvingsrom) og gymsal. |
| 3.etg  | <b>Baserom:</b> 2 store (68 m <sup>2</sup> ), 4 ordinære (60 m <sup>2</sup> ) og 4 små (45 m <sup>2</sup> med foldevegger).   |

Skolen har 19 grupperom av varierende størrelse (medregnet 3 rom ved naturfagsrommet og biblioteket).

SFO disponerer hele gamleskolen.

Skolekjøkkenet har svært dårlig standard og spiserommet i tilfluktsrommet tilfredsstillende ikke krav til kantineareal, bl.a. er det ikke kjøkkeninnredning, tilgang til vann, avløp eller dagslys.

#### **Lærerarbeidsplasser**

Skolen fikk etablert lærerarbeidsplasser etter normen på 4 m<sup>2</sup> pr. arbeidsplass i 1997. Arealnorm for lærerarbeidsplasser har i mange kommuner, også Bergen, blitt økt til 6 m<sup>2</sup> bl.a. grunnet mer bundet arbeidstid for lærerne. Det er derfor behov for noe mer areal til lærerarbeidsplasser på Kyrkjekrinsen.

Hovedproblemet på Kyrkjekrinsen skole er at den har for få baser/klasserom, samt at skolekjøkkenet har dårlig standard. Det er også behov for mer areal til lærerarbeidsplasser. Tiltakene som planlegges gjennomført på skolen er følgende:

**Nytt skolekjøkken/kantine**

Nytt skolekjøkken skal etableres i klasserom (rom 227). Et grupperom og en liten gang mellom eksisterende klasserom og korridor bygges inn i kjøkkenet (se tegning nedenfor).

Kjøkkenet skal inneholde storkjøkkenfunksjoner, og det skal være salgsluke ut mot ny kantine (se nedenfor). Arealet skal inkludere kjøkken, kjølelager, tørrvareskap og fryseskap.

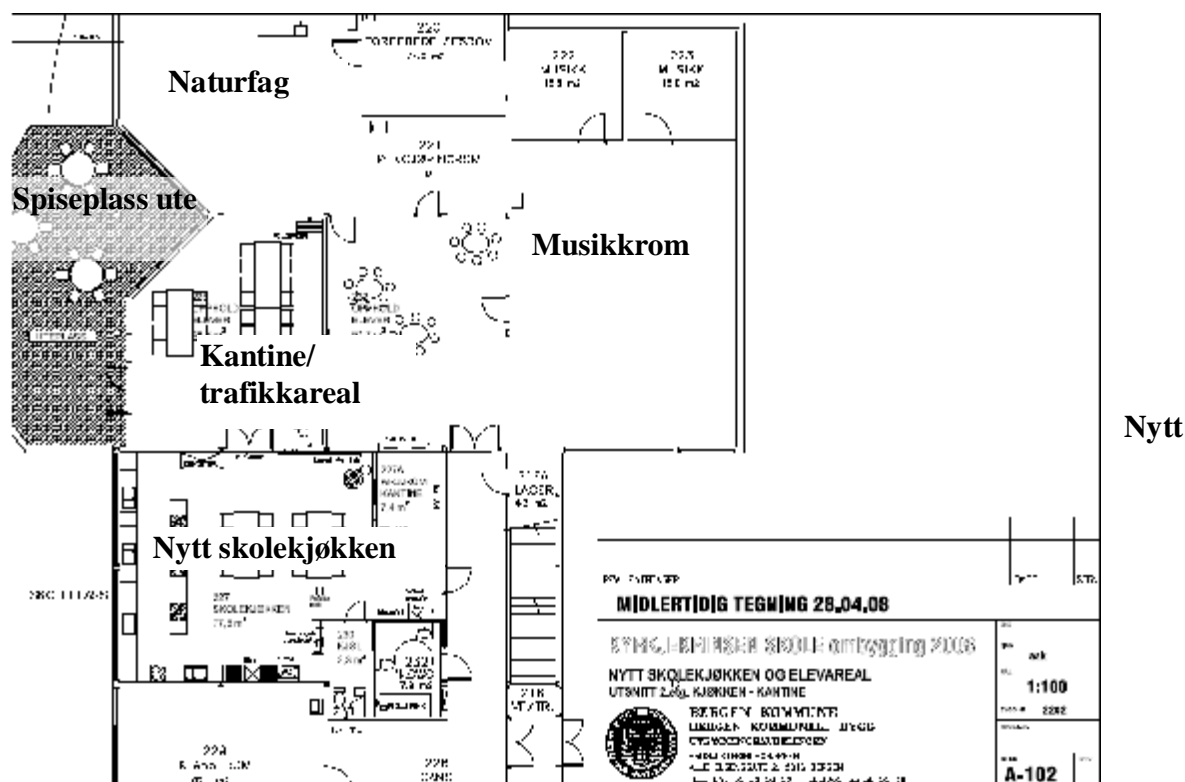
Kjøkkenarealet skal ha arbeidsplass til 16 elever. En av arbeidsplassene må være tilpasset rullestolbrukere. Både kjøkkenet og kantinen skal brukes som spiseplass i faget mat og helse. Kjøkkenet blir i hovedsak benyttet av elever på 6.-10.-trinn, men det kan også være aktuelt å bruke kjøkkenet i forbindelse med matlaging og tilstelninger på andre årstrinn eller i SFO.

Det skal etableres kantine mellom kjøkken, naturfagsrom og musikkrom (se tegning nedenfor). Dette innebærer at kantineområdet også vil fungere som trafikkareal. En del av uteplassen skal bygges inn. Det skal også etableres område med utendørs spiseplasser ved kantinen.

Plasseringen av kantinen er hensiktsmessig ift. å kunne bruke kantinen som samlingsrom.

Dersom kostnadene tillater det, kan det vurderes om det skal etableres foldedør e.l. mellom kantine og musikkrom. En slik løsning vil kunne medvirke til at musikkrommet kan brukes som utvidelsesareal for kantinen og evt. som scene for framføringer hvor publikum sitter i kantinen. En foldedør kan eventuelt også settes inn senere.

Foreløpig tegning av kjøkken og kantineløsningen:



### lagerrom

Dersom kostnadene tillater det, skal det vurderes å etablere et nytt lagerrom i 2.etg i det nyeste bygget (i øvre del av trapperom på høyre side på tegningen over).

### Omgjøring av datarom til baserom

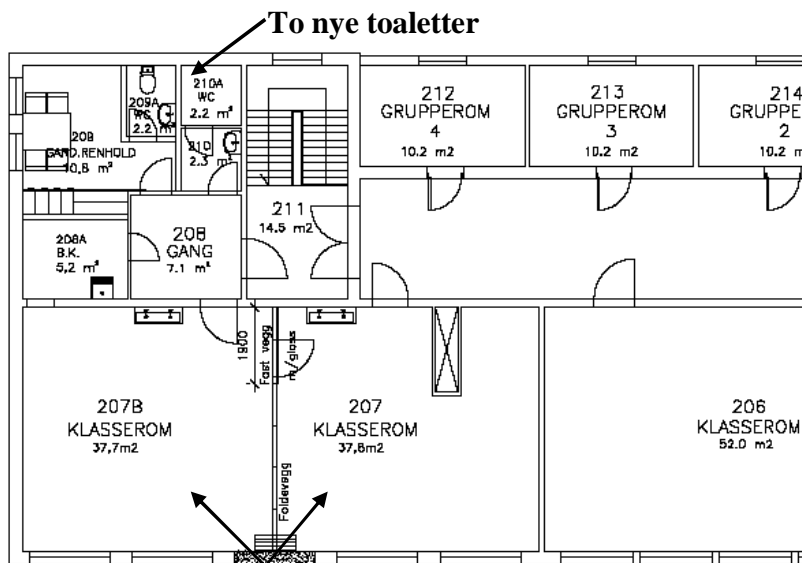
Skolen har nå fått flere trådløse sendere, slik at bærbare datamaskiner kan benyttes i hele anlegget. Datarommet med stasjonære PC-er skal gjøres om til baserom.

### Ombygging av eksisterende skolekjøkken til to baser

Eksisterende skolekjøkken skal bygges om til to små baser foldevegg mellom. Det blir stilt krav til generalitet og fleksibilitet i basene. Arealene må på en enkel måte kunne tilpasses nye organisasjons- og læringsformer. De nye baserommene har tilgang til flere grupperom tvers over gangen.

I tillegg skal det etableres to toaletter (ett til voksne og ett til elever) ved eksisterende renholdsgarderobe. Dette innebærer at renholdsgarderoben blir noe mindre enn den er i dag. Det er valgt å beholde en egen garderobe for renholderne, i og med at personalgarderoben på skolen er liten og uegnet for omkledding.

Foreløpig tegning av basene som skal etableres i eksisterende skolekjøkken:



To nye toaletter

### Arbeidsplasser

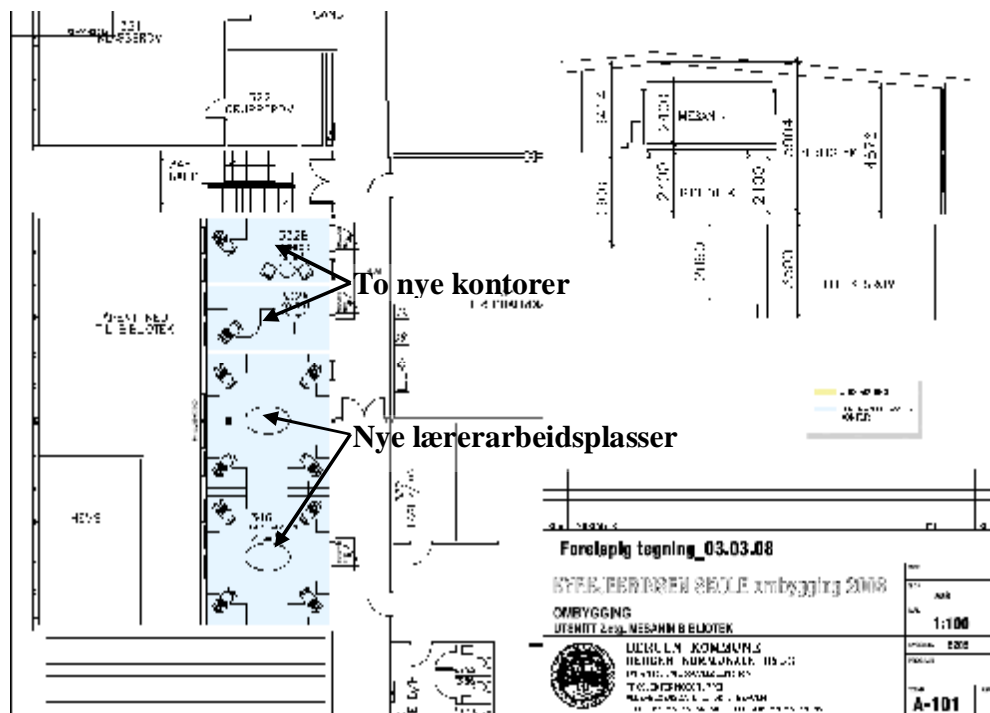
Det skal etableres to kontorer og nye lærerarbeidsplasser i ny etasje (mesanin) over skolebiblioteket, med direkte inngang fra korridor. Skolen vil da oppfylle kravet på 6m<sup>2</sup> pr.

### Eksisterende skolekjøkken

hvøres om til to baserom

arbeidsplass. Eksisterende arbeidsplassareal ønskes også delt i to. Dette vil bli gjort, dersom deling er mulig ift ventilasjonssystem og tiltaket kan gjennomføres innenfor den økonomiske rammen.

Foreløpig tegning av mesanin med nye arbeidsrom og kontorer:





### **Flytting av trafostasjon**

Ved Kyrkjekrinsen skole er nettstasjon/trafo plassert slik at det ved store nedbørmengder er fare for at trafoen kan bli stående under vann – noe som kan medføre eksplosjonsfare.

Styringsgruppen vedtok i møte 20.12.07 at ”tiltak for å få flyttet trafo ut av Kyrkjekrinsen skole iverksettes. Tiltaket gjennomføres innenfor avsatt investeringsramme til Kyrkjekrinsen.”.

## **5 ØKONOMI**

---

Et grovt kostnadsoverslag for ulike deler og samlet for prosjektet er vist i tabellen. Anslaget har betydelig usikkerhet, f.eks er det ikke helt avklart om kommunen må bekoste flyttingen av trafoen.

| <b>Tiltak</b>                       | <b>Prosjektkostnad NOK<br/>(inkl. mva) *)</b> |
|-------------------------------------|---|
| Skolekjøkken/kantine                | 5 000 000,-                                   |
| Ombygging baser/lærerarbeidsplasser | 1 900 000,-                                   |
| Flytting av trafo                   | 600 000,-                                     |
| Marginer/byggelånsrenter/etc.       | 1 000 000,-                                   |
| <b>Sum</b>                          | <b>8 500 000,-</b>                            |

\*) Arbeider som utføres av Byggvedlikehold har ikke mva.

## **6 FRAMDRIFT OG GJENNOMFØRING**

---

Bryggvedlikehold vil utføre ombyggingstiltakene. Når det gjelder det nye skolekjøkkenet må det omsøkes etter plan og bygningsloven. Dette fordi tiltaket medfører fasadeendring. Skolen vil kunne klare seg uten skolekjøkken i den tiden det tar å få forberedt og gjennomført byggearbeider med nytt skolekjøkken og kantine.